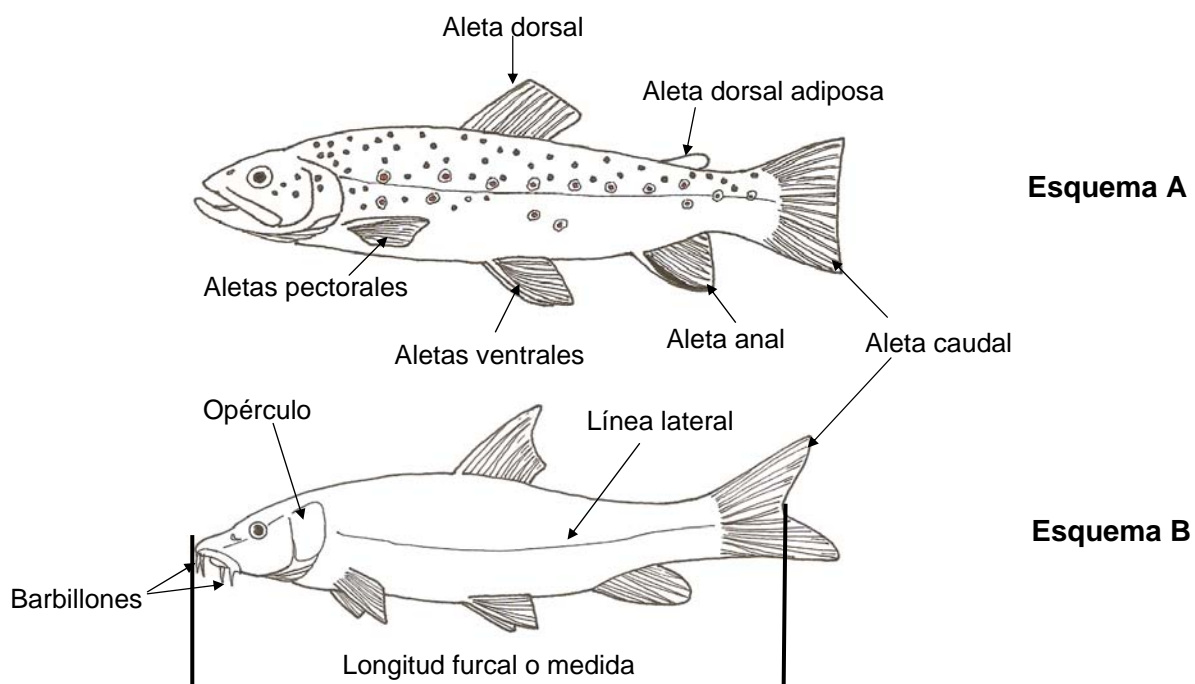


CLAVE DE IDENTIFICACIÓN DE LA ICTIOFAUNA EXTREMEÑA

Esquema general de un pez. Se señalan los nombres de las partes citadas en esta clave



Instrucciones: En cada paso o número se debe elegir el apartado (a ó b) que mejor encaje con el pez que se quiere identificar. El apartado elegido indicará con un número el paso de la clave al que se debe dirigir a continuación. Existe un anexo a esta clave en la que se describen las diferencias entre los peces presentes en Extremadura más comúnmente confundidos.

Paso 1: 1a. Aletas dorsal, caudal y anal unidas. Cuerpo serpentiforme: Familia: ANGUÍLIDOS.

Anguila (fig.1)

1b. Aletas dorsal, caudal y anal no unidas.....Paso 2

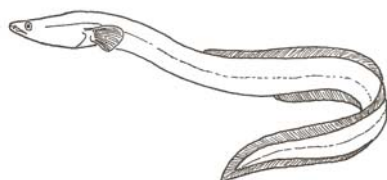


Fig. 1 Anguila

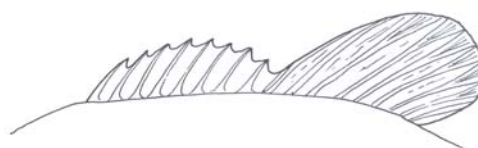


Fig. 2

Paso 2: 2a. Con dos aletas dorsales (Esquema A o fig.3) o una sola aleta con dos partes claramente diferenciadas (fig.2)..... **3**

2b. Con una sola aleta dorsal (esquema B)..... **10**

Paso 3: 3a. Segunda aleta dorsal adiposa (blanda, pequeña y sin radios) (esquema A)..... **4**

3b. Primera aleta dorsal (fig.3) o primera mitad de la aleta dorsal (fig.2) con radios espinosos. Segunda aleta dorsal, si la hubiera, no adiposa... **Paso 7**

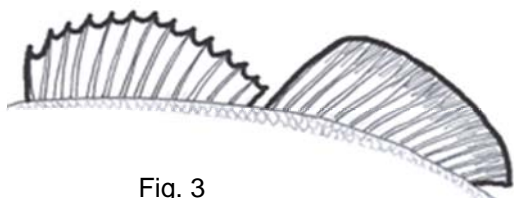


Fig. 3

Paso 4: 4a. Con 8 barbillones alrededor de la boca, sin escamas. Familia: ICTALÚRIDOS: ... **5**

4b. Sin barbillones alrededor de la boca, con escamas. Familia: SALMÓNIDOS (Esquema A) .. **6**

Paso 5: 5a. Aleta caudal no escotada (fig.4). Cuerpo de coloración uniforme: **Pez gato negro**

5b. Aleta caudal muy escotada (fig.5). Cuerpo con motas negras (no siempre): **Pez gato punteado o moteado**

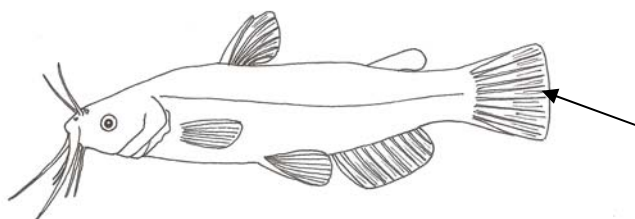


Fig.4 Pez gato negro

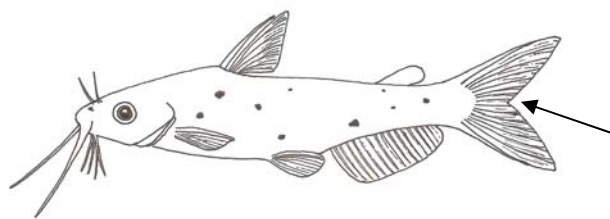


Fig.5 Pez gato punteado

Paso 6: 6a. Moteado negro muy intenso (nunca rojo), incluso en la aleta caudal. Banda irisada en el flanco: **Trucha arco-iris** (fig.6)

6b. Con manchas negras y a veces también rojas, algunas con halos alrededor. Aleta caudal sin moteado: **Trucha común** (fig.7)

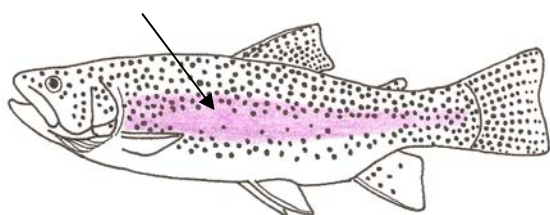


Fig.6 Trucha arco-iris

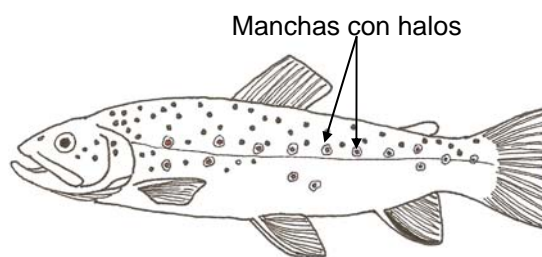


Fig.7 Trucha común

Paso 7: 7a. Aleta dorsal con dos partes diferenciadas, unidas al menos en un punto (fig. 2),
Familia CENTRÁRQUIDOS **9**

7b. Dos aletas dorsales claramente separadas (fig. 3). Familia: PERCIDOS:.....**8**

Paso 8: 8a. Parte posterior de la primera aleta dorsal sin mancha negra patente. Boca provista de dientes caninos (más grandes y robustos que los demás): **Lucioperca** (fig.8)

8b. Parte posterior de la primera aleta dorsal con una mancha negra. Boca desprovista de dientes caninos. **Perca** (fig. 9)

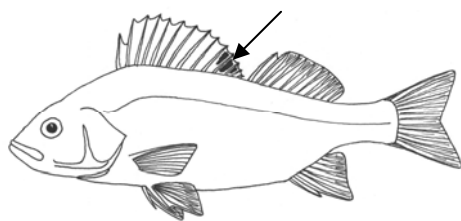


Fig. 9 Perca



Fig. 8 Lucioperca

Paso 9: 9a. Mancha negra bien definida en la parte superior del opérculo, normalmente colores vivos: **Percasol** (fig.10)

9b. Sin mancha negra definida en el opérculo, color gris-verde: **Blacbás o perca americana** (fig.11)

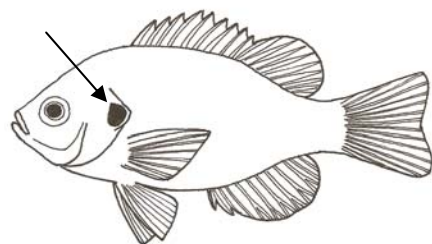


Fig. 10 Percasol

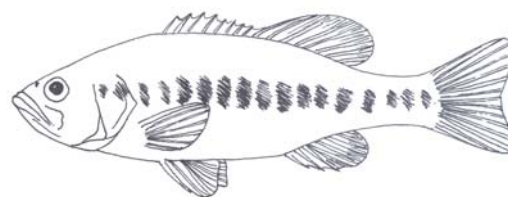


Fig. 11 Blacbás

Paso 10: 10a. Aletas dorsal y anal extensas (fig. 12 y 13).....Paso 11

10b. Aleta dorsal y anal cortas (esquema A) o solamente extensa una de las dos.....Paso 12

Paso 11: 11a. Sin escamas, cuerpo alargado: Familia: BLÉNIDOS. **Fraile** (fig.11)

11b. Con escamas, cuerpo redondeado y aplanado. Bandas negras verticales: Familia CÍCLIDOS. **Chanchito** (fig.12).

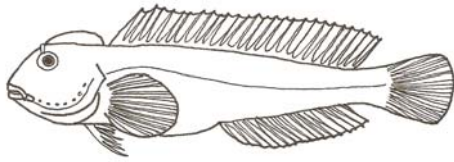


Fig. 12 Fraile

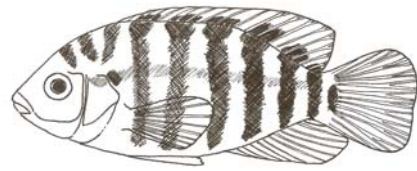


Fig. 13 Chanchito

Paso 12: 12a. Comienzo de la aleta dorsal muy por delante de la anal (fig.14)..... Paso 14

12b. Comienzo de la aleta dorsal casi a la misma altura (fig.15) o después que la anal (fig.17)

..... Paso 13

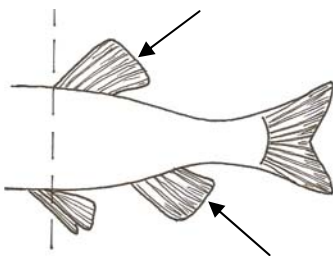


Fig. 14

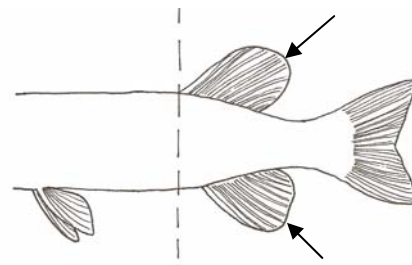


Fig. 15

Paso 13: 13a. Aleta dorsal casi a la misma altura que la anal. Pez con boca de pato (ancha y aplanada): Familia EXÓCIDOS: **Lucio** (fig.16)

13b. Aleta dorsal por detrás de la anal. Pez pequeño con boca oblicua, súpera (hacia arriba): Familia POECÍLIDOS: **Gambusia** (fig.17)

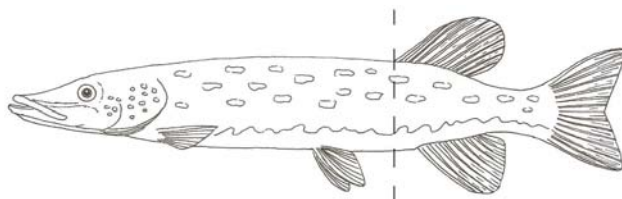
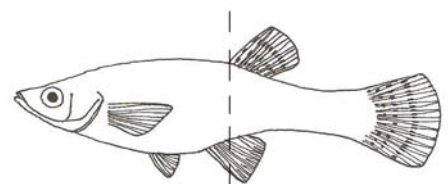


Fig. 16 Lucio

Hembra



Macho

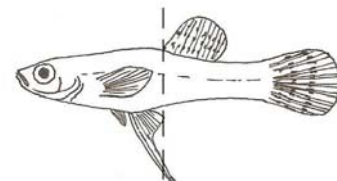


Fig. 17 Gambusia

Paso 14: 14a. Tres pares de barbillones alrededor de la boca, en ocasiones muy pequeños (fig.18) Paso 15

14b. Cero (fig.19), uno (fig.20) o dos (fig.21) pares de barbillones alrededor de la boca....Paso 17

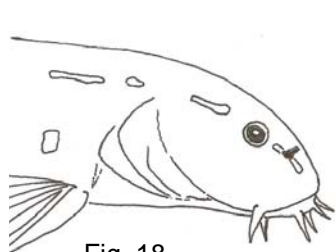


Fig. 18

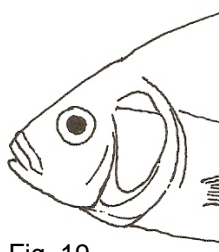


Fig. 19

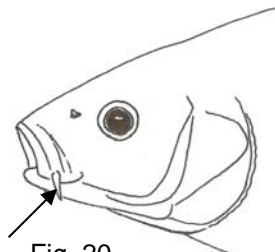


Fig. 20

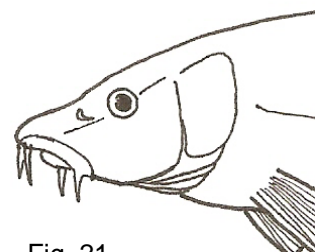


Fig. 21

Paso 15: 15a. Barbillones largos, aleta anal muy extensa. Pez de gran tamaño. Familia SILÚRIDOS: **Siluro** (fig.22)

15b. Barbillones cortos, aleta anal no extensa. Pez de pequeño tamaño. Familia COBITIDOS (fig.23)..... Paso 16

No confundir el siluro con las dos especies de peces gato. (Ver anexo, punto 1)

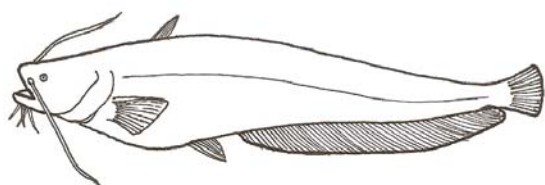


Fig. 22 Siluro

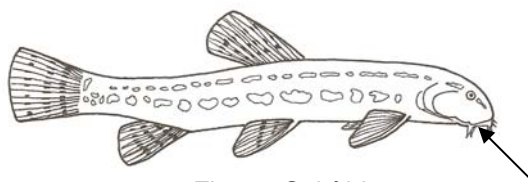


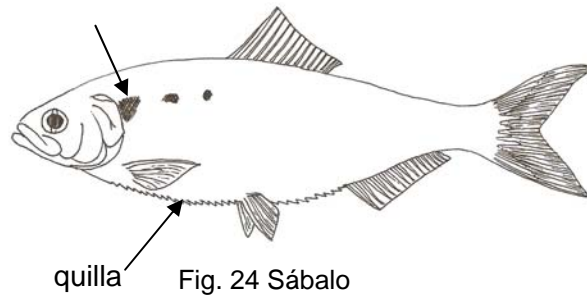
Fig. 23 Cobítido

Paso 16: 16a. Barbillones extremadamente cortos, a veces ni se ven: **Colmilleja del Alagón** (Cuenca del Alagón)

16b. Barbillones presentes, se ven sin dificultad: **Colmilleja**

Paso 17: 17a. Con quilla aserrada en el borde del abdomen y mancha oscura tras el opérculo:
Familia: CLUPEIDOS: **Sábalo** (fig.24)

17b. Sin quilla aserrada. Con línea lateral (esquema B), en ocasiones incompleta: Familia CIPRÍNIDOS..... Paso 18



Paso 18: 18a. Con uno (fig.20) ó dos (fig. 21) pares de barbillones alrededor de la boca.....19

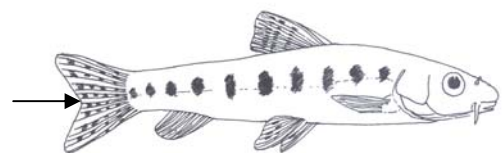
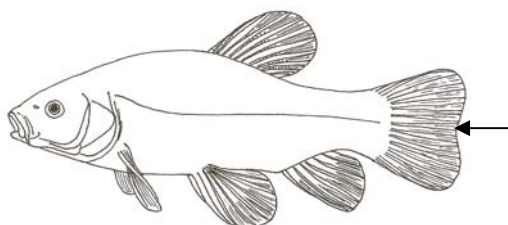
18b. Sin barbillones alrededor de la boca (fig.19) Paso 25

Paso 19: 19a. Un par de barbillones alrededor de la boca. (fig.20)..... Paso 20

19b. Dos pares de barbillones alrededor de la boca (fig.21) Paso 21

Paso 20: 20a. Escamas pequeñas, aleta caudal ligeramente escotada, coloración verdosa:
Tenca (fig.25)

20b. Escamas grandes, aleta caudal claramente escotada, color claro con manchas, pez de pequeño tamaño (menos de 15cm): **Gobio** (fig.26)



No confundir el gobio con juveniles de barbos. (Ver anexo, punto 2)

Paso 21: 21a. Aleta dorsal alargada: **Carpa** (fig. 27)

21b. Aleta dorsal corta (esquema A)..... Paso 22

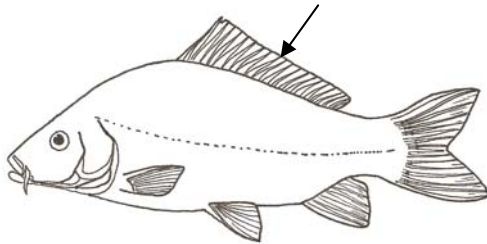


Fig. 27 Carpa

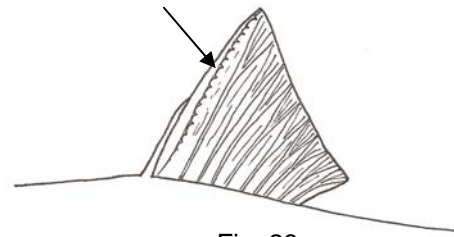


Fig. 28

Paso 22: 22a. Radio duro de la aleta dorsal fuertemente aserrado (pincha al pasar el dedo por su cara interna) (fig.28)..... Paso 23

22b. Radio duro de la aleta dorsal aparentemente no aserrado o levemente aserrado (fig.29 y 30)..... Paso 24

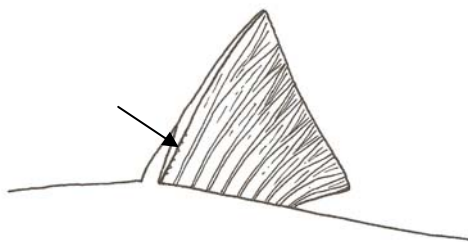


Fig. 29

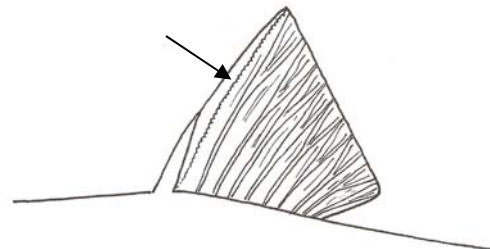


Fig. 30

Paso 23: 23a. Cabeza alargada. Hocico prominente: **Barbo comizo** (Tajo o Guadiana) (fig.31)

23b. Cabeza corta: **Barbo cabecicorto** (Cuenca del Guadiana) (fig. 32)

Nota: En la naturaleza existen híbridos entre estas dos especies, por lo que pueden aparecer individuos con caracteres intermedios.

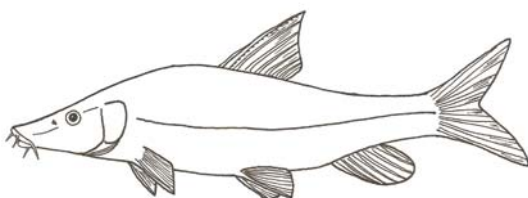


Fig. 31 Barbo comizo



Fig. 32 Barbo cabecicorto

Paso 24: 24a. Radio aparentemente no aserrado o aserrado en una pequeña zona (fig.29).
Barbillones cortos en relación al tamaño de la cabeza: **Barbo común** (Cuenca del Tajo) (fig.33)

24b. Radio levemente aserrado en toda su extensión (fig.30). Barbillones largos: **Barbo gitano**
(Guadiana o Guadalquivir) (fig.34)

No confundir las tres especies de barbos de cabeza no alargada. (Ver anexo, punto 3)

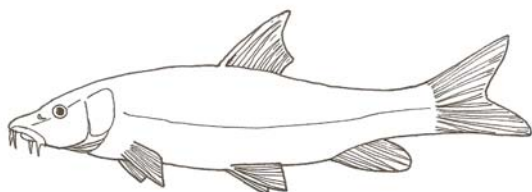


Fig. 33 Barbo común

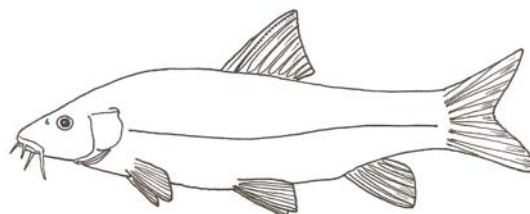


Fig. 34 Barbo gitano

Paso 25: 25a. Aleta dorsal alargada: **Carpín** (fig.35)

25b. Aleta dorsal corta (Esquema A)..... Paso 26

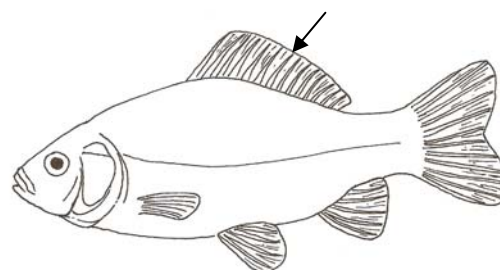


Fig. 35 Carpín

Paso 26: 26a. Línea lateral incompleta, boca muy súpera (abertura hacia arriba), pequeño tamaño: **Jarabugo** (fig. 36)

26b. Línea lateral completa (Esquema B)..... Paso 27

No confundir el jarabugo con el calandino (Ver anexo, punto 4)

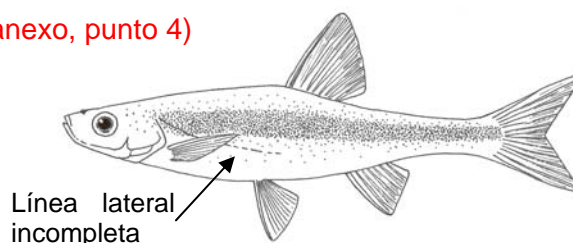


Fig. 36 Jarabugo

Paso 27: 27a. Base de la aleta anal el doble de ancha que la base de la aleta dorsal, boca súpera (hacia arriba): **Alburno** o **Ablete** (fig. 37)

27b. Base de la aleta anal más o menos del mismo tamaño que la base de la aleta dorsal (Esquema B)..... Paso **28**

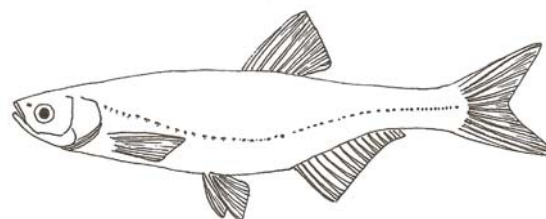


Fig. 37 Alburno

Paso 28: 28a. Boca ínfera, abertura hacia abajo (fig.38 ó 40).....Paso **29**

28b. Boca súpera, abertura hacia arriba (fig. 42, 43 ó 44) Paso **30**

Paso 29: 29a. Boca con labio inferior duro con borde casi recto (fig.38), sin moteado en los flancos: **Boga** (fig.39). **Boga común** (Cuenca Tajo), **Boga del Guadiana** (Cuenca Guadiana)

29b. Boca con labio inferior duro algo más estrecho y con borde claramente curvo (fig.40), generalmente coloración pardusca con moteado irregular en los flancos: **Pardilla** (fig.41)

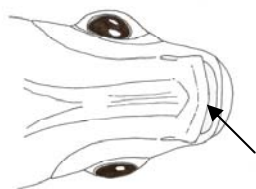


Fig. 38. Cabeza de boga, vista inferior

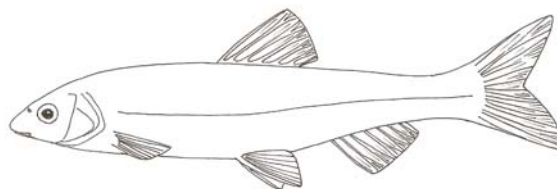


Fig. 39 Boga

No confundir la boga con el alburno. (Ver anexo, punto 5)

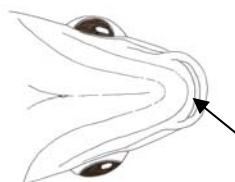


Fig. 40 Cabeza de pardilla, vista inferior

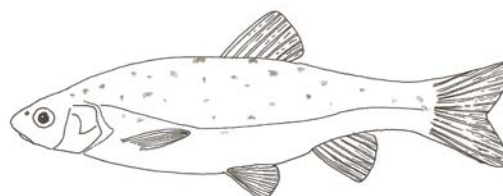


Fig. 41 (Pardilla)

No confundir la pardilla con los demás ciprínidos de pequeño tamaño. (Ver anexo, punto 6)

Paso 30: 30a. La línea lateral describe una recta: **Pseudorasbora** (fig. 42)

30b. La línea lateral describe una curva al menos en la parte anterior (fig. 43).....Paso **31**

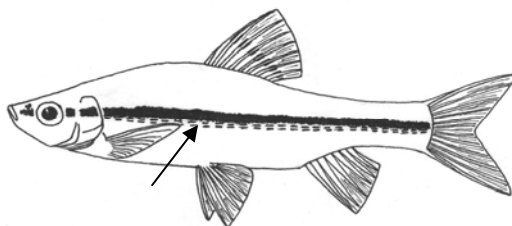


Fig. 42 Pseudorasbora

No confundir la Pseudorasbora con especies similares. (Ver anexo, punto 8)

Paso 31: 31a. Línea oscura en la base de la aleta dorsal, banda oscura en el flanco, pedúnculo caudal estrecho: **Calandino** (fig.43)

31b. Sin línea oscura en la base de la aleta dorsal. Escamas grandes bordeadas de negro, pedúnculo caudal ancho: **Cacho** (fig.44)

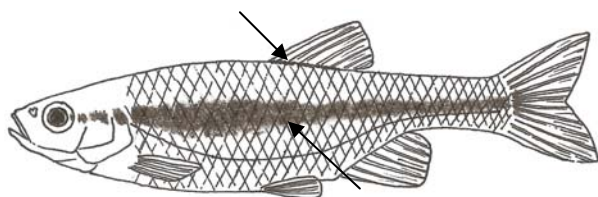


Fig. 43 Calandino

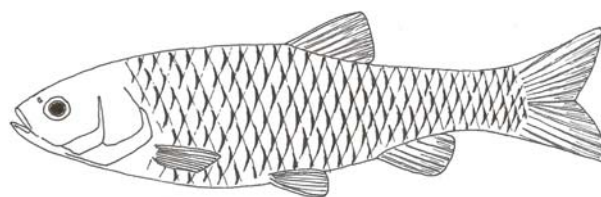


Fig. 44 Cacho

No confundir el cacho con el calandino. (Ver anexo, punto 7)